

# «ЛЕСНАЯ ПОЛЯНА - ТЕРРИТОРИЯ ЗДОРОВЬЯ»

Комплексная целевая программа сохранения  
и укрепления здоровья воспитанников,  
учащихся, родителей и педагогов  
Единого образовательного комплекса  
МАОУ «Гимназия № 42»

ИННОВАЦИИ В ОБРАЗОВАНИИ



# **«ЛЕСНАЯ ПОЛЯНА – ТЕРРИТОРИЯ ЗДОРОВЬЯ»**

Комплексная целевая программа сохранения и укрепления здоровья  
воспитанников, учащихся, родителей и педагогов  
единого образовательного комплекса МАОУ «Гимназия № 42»

**Кемерово 2014**

## ПАСПОРТ ЦЕЛЕВОЙ ПРОГРАММЫ

Наименование программы	«Лесная поляна - территория здоровья» комплексная целевая программа сохранения и укрепления здоровья воспитанников, учащихся, родителей и педагогов единого образовательного комплекса МАОУ «Гимназия № 42»
Основание для разработки программы	Необходимость в сохранении здоровья детей в процессе непрерывного образования и в соответствии с конвенцией о правах ребенка (принята Генеральной ассамблеей ООН 20.11.1989 года); Законом российской Федерации «Об образовании» (от 10.07.1992 №3266-1 с изменениями и дополнениями), Национальной образовательной инициативой «Наша новая школа» (указ Президента РФ от 02.02.2010 Пр-271); Федеральным государственным образовательным стандартом; Приказом Министерства образования Российской Федерации от 15 мая 2000 № 1418 «Об утверждении примерного положения о центре содействия укреплению здоровья обучающихся, воспитанников образовательного учреждения»; Приказом Минздрава РФ и Минобрнауки РФ от 30 июня 1992 года № 186/272 «О совершенствовании системы медицинского обеспечения детей в образовательных учреждениях»; Приказом Министерства здравоохранения Российской Федерации от 03.07.2000 № 241Об утверждении «Медицинской карты ребенка для образовательных учреждений»; Положением «О региональном научно-методическом совете по вопросам сохранения здоровья обучающихся, воспитанников образовательных учреждений Кемеровской области» ГУО КОПВЦ «26» 05 2009 г., Приказом Департамента образования и науки Кемеровской области от 24.10.2011 № 2060 об утверждении программы «Формирование здорового и безопасного образа жизни детей, оказание психологической помощи обучающимся и воспитанникам образовательных учреждений, испытывающим трудности в развитии, адаптации, обучении и общении» на 2011– 2013 годы.
Научный руководитель программы	Казин Э.М., д.б.н., профессор, заслуженный деятель науки Р.Ф.
Разработчики программы	Семенкова Т.Н., к.п.н., доцент; Федоров А.И., д.б.н., член.корр. АПСН; Кривошеина Н.П., педагог - организатор здоровьесберегающей деятельности МАОУ «Гимназия № 42»
Исполнители	Единый образовательный комплекс: МАОУ «Гимназия № 42», подразделение дошкольного образования, учреждение

	дополнительного образования «Культурно-образовательный центр»
Цели и задачи программы	<p><u>Цель:</u> создание условий для сохранений и укрепления здоровья воспитанников, учащихся, родителей и педагогов, жителей района Лесная поляна посредством создания ресурсного здоровьесберегающего центра на базе единого образовательного комплекса МАОУ «Гимназия № 42»</p> <p><u>Задачи:</u></p> <ol style="list-style-type: none"> <li>1) Создать безопасную, адаптивно-развивающую (здоровьесберегающую) среду в условиях единого образовательного комплекса, необходимую для успешной социализации, сохранения и укрепления физического и психологического здоровья учащихся и воспитанников, способствующую реализации индивидуальных возможностей и способностей личности субъектов воспитательно-образовательного процесса;</li> <li>2) Обеспечить целостность системы формирования культуры здорового и безопасного образа жизни воспитанников, учащихся и мотивации к ведению здорового и безопасного образа жизни подрастающего поколения района Лесная поляна;</li> <li>3) Создать условия для повышения здоровьесберегающей компетентности педагогов и специалистов, работающих в системе единого образовательного комплекса, формирования ценностного отношения к здоровью у всех участников воспитательно-образовательного процесса;</li> <li>3) Обеспечить рациональную (здоровьесберегающую) организацию воспитательно-образовательного процесса, внедрять психолого-педагогические и здоровьесберегающие технологии, ориентирующие детей, родителей и педагогов на самосохранительное, духовное и физическое самосовершенствование;</li> <li>4) Развивать и совершенствовать физкультурно-оздоровительную и спортивно-массовую работу в условиях единого образовательного комплекса, создавать условия для повышения мотивации к занятиям физической культурой среде всех участников воспитательно - образовательного процесса, а также жителей района;</li> <li>5) Организовать систему просветительской и методической работы с участниками воспитательно - образовательного процесса, жителями района по вопросам здорового и безопасного образа жизни и профилактики употребления психоактивных веществ;</li> <li>7) Создать условия для проведения комплексного психофизиологического мониторинга показателей состояния</li> </ol>

	<p>здоровья и развития и адаптации воспитанников, учащихся и педагогов единого образовательного комплекса;</p> <p>8) Привлекать жителей жилого района Лесная поляна к мероприятиям по пропаганде культуры здорового и безопасного образа жизни.</p>
Сроки и этапы реализации программы	<p>- 2009-2012 гг – этап подготовки и формирования материально-технической базы, кадрового обеспечения спортивно оздоровительного комплекса в МАОУ «Гимназия №42», необходимых для осуществления задач здоровьесберегающего и психолого - педагогического сопровождения воспитательно-образовательного процесса</p> <p>- 2013-2015гг-этап создания Центра содействия укреплению здоровья на базе единого образовательного комплекса МАОУ «Гимназия №42», реализация комплексного психолог-педагогического и медико-физиологического мониторинга состояния здоровья, адаптации и развития воспитанников и обучающихся</p> <p>- С 2015 г – этап создания системы непрерывного здоровьесберегающего и психолого-педагогического сопровождения воспитательно-образовательного процесса единого образовательного комплекса, включающего дошкольное, начальное, среднее и основной этап образования; охват здоровьесберегающими программными мероприятиями жителей Лесной поляны.</p>
Подпрограммы	<p><u>1. Программы по физическому развитию и оптимизации двигательной активности детей и взрослых ж.р. Лесная поляна:</u></p> <p>- Комплексная программа физического воспитания (1-11 класс);</p> <p>- Программы дополнительного образования: «Туризм» (5-11 класс); «Пулевая стрельба» (9-11 класс); «Футбол» (1-11 класс); Универсальный бой (5-11 класс); «Настольный теннис» (5-11 класс); «УШУ» (4года-18 лет);</p> <p>- Программы по плаванию «Здоровячок» (4 года-10лет); «Дельфины» (1-4 класс); «Атлант» (5-11 кл); Акваэробика (для женщин Лесной поляны);</p> <p>ЛФК в бассейне (для всех возрастных категорий населения ж.р. Лесная поляна); «Плыдем от усталости» -Программа по плаванию для педагогов единого образовательного комплекса МАОУ «Гимназия № 42».</p> <p>- Программы оздоровления и физического совершенствования для взрослого населения ж.р. Лесная поляна на базе спортивно-оздоровительного центра «СОК» МАОУ «Гимназия № 42».</p> <p><u>2. Программы по формированию психологического здоро-</u></p>

	<p><u>вья и профилактики социально неприемлемых форм поведения детей и взрослых ж.р. Лесная поляна:</u></p> <ul style="list-style-type: none"> <li>- «Жизнь в твоих руках» цикл тренингов ассертивного поведения, толерантности, саморегуляции, критического и творческого мышления, направленных на развитие личностных качеств, навыков саморегуляции поведения и самочувствия, профилактику употребления психоактивных веществ (5-11 класс, педагоги);</li> <li>- «Стиль взаимоотношений как фактор агрессивности» программа профилактики агрессивного поведения (для 5-11 классов и педагогов);</li> <li>- «Условия хорошо сформированного результата» программа личностного развития (для 9-11 классов и педагогов);</li> <li>- «Мы одно целое» цикл тренингов направленных на формирование социально приемлемых форм взаимодействия между членами коллектива, профилактику буллинга (для 1-11 классов);</li> <li>- «Я педагог!» - программа профилактики профессионального выгорания и повышения стрессоустойчивости (для педагогов единого образовательного комплекса МАОУ «Гимназия № 42»).</li> </ul> <p><u>3. Программы по формированию системы знаний по культуре здоровья и мотивации к здоровому и безопасному образу жизни детей и взрослых ж.р. Лесная поляна:</u></p> <ul style="list-style-type: none"> <li>- «Неболейка» программа формирования навыков здорового образа жизни у дошкольников (старшая и подготовительная группы ДОО единого образовательного комплекса МАОУ «Гимназия № 42»);</li> <li>- «Я и мое здоровье» (для 1-4 классов);</li> <li>- «Основы здорового питания» интегрированная программа формирования культуры питания (для обучающихся 1-11 классов и педагогов);</li> <li>- «Уроки здоровья» - программа формирования культуры здорового и безопасного образа жизни для (5-11 классов);</li> <li>- «Урок на здоровье!» тренинг формирования здоровьесберегающих подходов к организации учебного процесса на уроке и внеурочной деятельности педагогов МАОУ «Гимназия № 42».</li> </ul>
<p>Ожидаемые конечные результаты реализации программы</p>	<ul style="list-style-type: none"> <li>- Реализация модели непрерывного здоровьесберегающего и психолого-педагогического сопровождения детей на разных этапах обучения, от момента поступления в дошкольное образовательное учреждение до поступления в высшие профессиональные учреждения;</li> <li>- Повышение эффективности здоровьесберегающей дея-</li> </ul>

	<p>тельности, совершенствование управленческих и организационно-педагогических условий формирования здоровьесберегающей среды в условиях единого образовательного комплекса;</p> <ul style="list-style-type: none"> <li>- Разработка и внедрение программ формирования культуры здорового и безопасного образа жизни, программ здоровьесберегающего сопровождения воспитательно-образовательного процесса в образовательных учреждениях единого образовательного комплекса с учетом уровня здоровьесберегающей профессиональной компетенции педагогов;</li> <li>- Оптимизация взаимодействия родителей, педагогов и специалистов в вопросах сохранения и укрепления здоровья детей, подростков и молодежи ж.р. Лесная поляна;</li> <li>- Прогнозирование вероятных изменений приспособительных возможностей, состояния здоровья детей, подростков, молодежи, характера формирования динамической системы ценностных ориентаций личности посредством осуществления социально-психологического и медико-физиологического мониторинга показателей индивидуального здоровья, адаптации и развития;</li> <li>- Повышение здоровьесберегающей компетентности педагогов и специалистов, работающих в системе единого образовательного комплекса и формирование основ культуры здорового и безопасного образа жизни у воспитанников и обучающихся единого образовательного комплекса, формирование ценностного отношения к здоровью у всех участников воспитательно-образовательного процесса;</li> <li>- Сохранение и укрепление здоровья детей, оказание необходимой помощи детям, нуждающимся в психолого-педагогической поддержке и коррекционно-реабилитационной помощи, посредством реализации системы медико-физиологического и психолого-педагогического мониторинга состояния здоровья воспитанников, обучающихся и педагогов, внедрения технологии «Паспорт здоровья и развития детей»;</li> <li>- Распространение передового опыта по проблеме сохранения и укрепления здоровья расширяются параметры «территории здоровья» через интеграцию здоровьесберегающей деятельности МАОУ «Гимназия № 42» в социально-культурную среду района Лесная поляна г. Кемерово.</li> </ul>
<p>Система управления программой и контроль</p>	<p>Общее руководство программой осуществляет:</p> <ul style="list-style-type: none"> <li>- Директор МАОУ «Гимназия № 42»,</li> <li>- Специалисты Центра содействия укреплению здоровья</li> </ul>

## ОБЩАЯ КОНЦЕПЦИЯ ПРОГРАММЫ

Здоровье нации во многом определяет состояние здоровья подрастающего поколения, поскольку известно, что потенциальные возможности человека закладываются в детстве, формируются в юношеском возрасте, обуславливая степень устойчивости приспособительных адаптационно-гомеостатических механизмов. Наиболее высокая чувствительность к воздействию неблагоприятных факторов окружающей среды отмечается в возрасте от 3 до 18 лет – периоде интенсивного процесса роста и развития организма, совпадающего с обучением.

В «Национальной доктрине развития образования», в «Концепции долгосрочного социально-экономического развития РФ до 2020 года», в «Основных направлениях правительства РФ на период до 2012 года», национальном проекте «Наша новая школа» отмечается, что сегодня приоритетной задачей системы образования в нашей стране является воспитание человека в духе ответственного отношения к собственному здоровью и здоровью окружающих, как наивысшей социальной и адаптивной ценности, формирование высокого уровня здоровья детей и учащейся молодежи во всех его аспектах – духовном, психическом и физическом, которая получила отражение в новых федеральных стандартах образования в начальной и основной школе.

Сегодня нужны образовательные учреждения, которые будут обучать здоровью, вырабатывать единый подход к решению вопросов формирования, сохранения и укрепления здоровья, основанный на научном обосновании оздоровительного, воспитательно-образовательного процесса, организованного с учетом индивидуальных морфофизиологических, половых и возрастных адаптивных особенностей и возможностей детей, учащейся молодежи, социально-гигиенической, санитарно-эпидемиологической обстановки, в которой находятся образовательные учреждения, другими словами – способствовать созданию здоровьесберегающей среды с учетом показателей физического, психического и социального здоровья и адаптации (В. П. Казначеев, 1996; В. В. Колбанов, 1995; Л. Г. Татарникова, 1996, Э. М. Казин и др., 1993-2004).

Объединенные усилия врачей, педагогов, психологов должны быть направлены на укрепление защитных и адаптационных механизмов, повышение сопротивляемости организма к неблагоприятным воздействиям, всемерное оздоровление окружающей среды. Только таким путем могут быть созданы максимальные условия для гармоничного развития личности.

В Кузбассе интенсивно и целенаправленно при поддержке областной и муниципальной администрации развивается здоровьесберегающее движение, основанное на строго научном подходе к проблемам формирования, сохранения и укрепления здоровья, апробирован целый комплекс научных и практических психолого-педагогических и медико-физиологических разработок, целевым назначением которых является здравоцентристская парадигма, направленная на сохранение интеллектуального, психического и физического здоровья на всех этапах образования.

На базе МАОУ «Гимназия № 42» в жилом районе «Лесная поляна» г. Кемерово стало возможным создание регионального ресурсного центра для решения



задач повышения профессиональной здоровьесберегающей компетентности педагогов, что в условиях внедрения ФГОС является необходимым условием сохранения и укрепления здоровья воспитанников и обучающихся.

Ресурсный центр создается при МАОУ «Гимназия № 42», достигшей общезначимых позитивных педагогических результатов, обладающей потенциалом для организации деятельности по систематическому ознакомлению педагогической общественности с опытом работы по содержательным направлениям: здоровьесберегающие образовательные технологии, психолого-педагогическое сопровождение детей с учетом индивидуальных психофизиологических особенностей, профилактика ПАВ среди детей, подростков и молодежи и др.

В условиях функционирования в Лесной поляне единого образовательного комплекса есть развитая физкультурно-оздоровительной инфраструктурой (работа Спортивно-оздоровительного комплекса, включающего бассейн, спортивные и гимнастические, тренажерные залы, стадион, спортивные площадки), современное компьютерное обеспечение образовательного процесса, детский городок дорожного движения, широкий спектр услуг дополнительного образования.

Уникальной особенностью единого образовательного комплекса является то, что гимназисты, начиная с детского сада, готовятся к развивающей программе гимназии, что обеспечивается выработкой единых подходов к требованиям и тесным сотрудничеством педагогических коллективов данных учреждений. Культурно-образовательный центр направлен на работу с детьми от 3-х лет до 18-ти и включает реализацию программ духовно-нравственного, общекультурного, общеинтеллектуального, спортивно-оздоровительного и социального развития личности, что соответствует требованиям федерального государственного стандарта к стратегии воспитания обучающихся и воспитанников на современном этапе образования.

«Лесная поляна – территория здоровья» - комплексная целевая программа сохранения и укрепления здоровья жителей ж.р. Лесная поляна (дошкольников, учащихся 1-11 класса, родителей и педагогов) единого образовательного комплекса МАОУ «Гимназия № 42», включающего подразделение дошкольного образования МАОУ «Гимназия № 42», учреждение дополнительного образования «Культурно-образовательный центр», МАОУ «Гимназия № 42».

Единый образовательный комплекс МАОУ «Гимназия № 42» при тесном научно-методическом сотрудничестве с ГУО Кемеровский ОПВЦ, Центр диагностики и консультирования, КемГУ представляет собой центральное звено формирования здоровьесберегающего пространства на территории жилого района Лесная поляна, что создает условия для пропаганды культуры здоровья и здорового и безопасного образа жизни среди населения района, формирования традиций сохранения и укрепления здоровья взрослых и подрастающего поколения.

Программа разработана с учетом современных научных достижений в направлении сохранения и укрепления здоровья человека (руководители реализации данной программы: Э.М. Казин, д.б.н., профессор, заслуженный деятель науки Р.Ф.; А.И. Федоров, д.б.н., член.корр. АПСН; Т.Н. Семенкова, к.п.н., доцент).

### **Программа предполагает:**

- создании Центра содействия сохранению и укреплению здоровья субъектов воспитательно-образовательного процесса «Территория здоровья», который включает солевую комнату здоровья, кабинет функциональной диагностики, медицинский кабинет, кабинет массажа, кабинет психолога, кабинет психологической разгрузки, кабинет консультирования по вопросам здоровья, спортивно-оздоровительный комплекс (Приложение № 2);
- реализацию комплексного психофизиологического и психолого-педагогического мониторинга состояния здоровья, развития и адаптации воспитанников, учащихся и педагогов. Мониторинг включает диагностику психологического, физического развития, психофизиологических параметров, социально - психологической и физиологической адаптации, оценку функционального состояния организма и уровня сформированности знаний по вопросам здорового и безопасного образа жизни субъектов воспитательно-образовательного процесса. Особенностью данной Программы является то, что здоровьесберегающим и психолого-педагогическим сопровождением охватываются дети на разных этапах обучения, начиная с поступления в дошкольное образовательное учреждение и завершая поступлением в высшие профессиональные учебные заведения. Это создает условия для комплексного непрерывного мониторинга состояния здоровья и развития ребенка и обеспечения успешной адаптации и профориентации выпускников гимназии. Цель комплексного мониторинга здоровья воспитанников и учащихся: на основе данных об индивидуальных особенностях и возможностях организма обеспечить:
- сохранение здоровья в процессе индивидуального развития и обучения;
- профессиональную ориентацию для осознанного и адекватного возможностям организма выбора профессии;
- оценку здоровьесохраняющей деятельности общеобразовательного учреждения;
- индивидуальный подход к организации воспитательно-образовательного процесса;
- коррекцию воспитательно-образовательного процесса для достижения наибольшей эффективности.

### *Область применения мониторинга:*

- обучение организации учебного процесса на основе здоровьесберегающих (адаптивно-развивающих) принципов;
- коррекция затруднений адаптации к условиям обучения в школе;
- воспитание основ культуры здоровья, включающих формирование ценностей здоровья и навыков здорового образа жизни;
- физкультурно-оздоровительная и спортивная работа с детьми и подростками;
- профилактика эйфорикомании (алкоголизма, наркомании);
- социально-психологическая, психофизиологическая адаптация и реабилитация детей и подростков;

- профессиональная ориентация и профильный отбор;
- динамика формирования социальных и креативных ценностей учащихся;
- профессиональная компетенция педагогов.
- создание системы непрерывного здоровьесберегающего и психолого-педагогического сопровождения воспитательно-образовательного процесса единого образовательного комплекса МАОУ «Гимназия № 42» через осуществление деятельности в воспитательно-образовательном, спортивно-оздоровительном, профилактическом, коррекционно-реабилитационном, научно-методическом, диагностическом, организационно-управленческом направлениях программы на всех ступенях обучения, начиная с дошкольного.

В результате реализации данной программы в едином образовательном комплексе МАОУ «Гимназия № 42» создаются условия, позволяющие выработать единый подход к решению вопросов сохранения и укрепления здоровья, основанный на научном подходе к организации воспитательно-образовательного процесса с учетом индивидуальных психофизиологических особенностей и возможностей воспитанников и учащихся.

*Стратегической целью программы «Лесная поляна – территория здоровья»* является повышение качества образования при сохранении и укреплении здоровья воспитанников, учащихся и педагогов единого образовательного комплекса МАОУ «Гимназия № 42.

*Особая миссия данной программы* – широкое привлечение жителей жилого района Лесная поляна г. Кемерово к мероприятиям по пропаганде культуры здорового и безопасного образа жизни.

Посредством распространения передового опыта по проблеме сохранения и укрепления здоровья расширяются параметры «территории здоровья» через интеграцию здоровьесберегающей деятельности МАОУ «Гимназия № 42» в социально-культурную среду города и региона в целом.

Программные мероприятия направлены на дошкольников, гимназистов родителей и педагогов, которые объединены деятельностью единого образовательного комплекса МАОУ «Гимназия № 42», что создает условия для непрерывного здоровьесберегающего и психолого-педагогического сопровождения учащихся и воспитанников и широкого охвата детского и взрослого населения ж.р. Лесная поляна. Крупные профилактические, оздоровительные, образовательно-воспитательные программные мероприятия выходят за пределы образовательных организаций и охватывают жителей района Лесная поляна, создавая условия для формирования культуры здоровья, профилактики употребления психоактивных веществ, повышения мотивации к ведению здорового и безопасного образа жизни, формирует единое информационное пространство в вопросах культуры здоровья в ж.р. Лесная поляна. Посредством распространения передового опыта по проблеме сохранения и укрепления здоровья расширяются параметры «территории здоровья» через интеграцию здоровьесберегающей среды комплекса в социально-культурную среду города и региона в целом.

Здоровьесберегающая деятельность единого образовательного комплекса МОУ «Гимназия № 42» по программе «Лесная поляна –территория здоровья» включает:

- создание безопасных здоровьесберегающих психолого-педагогических, социальных и медико-гигиенических условий учебной деятельности (здоровьесберегающей инфраструктуры) образовательных организаций МАОУ «Гимназия № 42»;
- рациональную научно обоснованную организацию учебного процесса;
- физкультурно-оздоровительную работу с субъектами воспитательно-образовательного процесса и всеми категориями населения района Лесная поляна;
- создание системы воспитательной работы с учащимися и просветительской – с педагогами и родителями, способствующей осознанию ценности здоровья и формированию навыков здорового образа жизни;
- организацию научной и методической работы с педагогами, специалистами и родителями, направленной на повышение мотивации к охране и укреплению своего здоровья и здоровья окружающих, обучение эффективным здоровьесберегающим педагогическим технологиям, методам и методикам;
- информационно-просветительскую работу в области здоровьесбережения с социальными партнерами, в том числе с общественными организациями;
- мониторинг и динамическое наблюдение за состоянием здоровья; организацию необходимой медико-социальной и психолого-педагогической помощи детям и подросткам, консультации специалистов для детей, родителей и педагогов;
- использование педагогических технологий оздоровительной направленности;
- разработку новых методов экспресс-диагностики функциональных резервов и адаптивных возможностей организма.

## ПРИНЦИПЫ ПРОГРАММЫ

- *Комплексность* – согласованное взаимодействие различных ведомств и учреждений, специалистов различного профиля;
- *Непрерывность* – сопровождение осуществляется на всех этапах обучения детей, начиная с поступления в дошкольное образовательное учреждение до поступления в высшие профессиональные учебные заведения;
- *Дифференцированность* – осуществление сопровождения основывается на учете индивидуально-типологических и психофизиологических особенностей обучающихся и воспитанников;
- *Аксиологичность* – формирование у детей и подростков ценностного отношения к собственному здоровью, а также развитие общечеловеческих ценностей;
- *Многоаспектность*:
  - а) образовательный аспект: формирование системы знаний о позитивных и негативных факторах, влияющих на состояние здоровья; формирование представлений об основных компонентах культуры здорового образа жизни;
  - б) психологический аспект: формирование стрессоустойчивых личностных установок, навыков сопротивления групповому давлению и т.д.;
  - в) социальный аспект: формирование активной здоровой жизненной позиции; последовательность и системность мероприятий;
- *Легитимность* – соблюдение правовой базы здоровьесберегающей и психолого-педагогической деятельности.

### **Участники реализации программы:**

- ГУО Кемеровский ОПВЦ
- МАОУ «Гимназия № 42»
- Подразделение дошкольного образования МАОУ «Гимназия № 42»
- Подразделение дополнительного образования МАОУ «Гимназия № 42» (Культурно-образовательный центр)
- Территориальное управление ж.р. Лесная поляна.

### **Партнеры реализации программы:**

- ГУО Кемеровский ОПВЦ
- ФГБОУ ВПО Кемеровский Государственный Университет
- МБОУ для детей, нуждающихся в психолого-педагогической и медико-социальной помощи «Центр диагностики и консультирования»
- КРИПКиПРО
- Общая врачебная практика ж.р. Лесная поляна г. Кемерово
- МБУЗ Детская поликлиника № 16.

## **ОЖИДАЕМЫЕ ИТОГИ РЕАЛИЗАЦИИ ПРОГРАММЫ «ЛЕСНАЯ ПОЛЯНА – ТЕРРИТОРИЯ ЗДОРОВЬЯ»:**

- совершенствование и оптимизация единого многоуровневого здоровьесберегающего пространства и создание адаптивно-развивающей образовательной среды, способствующей формированию навыков здорового образа жизни, высокого уровня готовности к сохранению и укреплению здоровья всех категорий населения района Лесной поляны;
- создание условий для повышения мотивации к здоровому образу жизни у участников (субъектов) воспитательно-образовательного процесса;
- обеспечение формирования системы знаний о здоровье и здоровом и безопасном образе жизни, мотивации на сохранение и укрепление здоровья воспитанников, обучающихся и педагогов;
- реализация системы медико-физиологического и психолого - педагогического мониторинга состояния здоровья воспитанников, обучающихся и педагогов учреждений единого образовательного комплекса «Детский сад - гимназия – культурно-образовательный центр»;
- введение в образовательный процесс комплекс мероприятий, направленных на создание системы непрерывного физического воспитания, противодействия употреблению психоактивных веществ; закаливание обучающихся, воспитанников образовательных учреждений единого комплекса и жителей района;
- создание условий для формирования здоровьесберегающей профессиональной компетентности педагогических работников;
- разработка и внедрение в воспитательно-образовательный процесс инновационных психолого-педагогических и здоровьесберегающих технологий, ориентирующих детей и педагогов на самосохранительное поведение, духовное и физическое самосовершенствование;
- научно-методическое, учебно-методическое сопровождение здоровьесберегающей деятельности в образовательных учреждениях различного типа, вида и уровня, которое способствует тиражированию научно-практического опыта в области охраны здоровья обучающихся в регионы Российской Федерации;

Логически завершающим в системе управления процессом здоровьесбережения является социально-гигиенический, психолого-педагогический и физиологический мониторинг, который дает возможность осуществлять коррекцию деятельности, направленной на формирование, сохранение и укрепление здоровья, и координацию взаимодействия субъектов педагогического процесса.

С целью контроля реализации программы, ее эффективности и оценки достижения результатов разработаны критерии эффективности воздействия программы здоровьесберегающего и психолого-педагогического сопровождения на обучающихся, воспитанников и педагогов (таблица.1) и критерии оценки планируемых результатов реализации программы (таблица 2).

## НАПРАВЛЕНИЯ РЕАЛИЗАЦИИ ПРОГРАММЫ

Основные направления	Виды деятельности
<p>Диагностическое (комплексный психолого-педагогический и медико-социальный мониторинг)</p>	<ul style="list-style-type: none"> <li>- использование комплекса автоматизированных программно-технических средств, позволяющий на базе персональных компьютеров оценить уровень физического, психоэмоционального состояния, функционального резерва организма; определить «факторы риска», выделить роль социально-педагогических, медико-биологических и психофизиологических факторов в адаптации к факторам воспитательно-образовательной среды, осуществить мониторинг состояния здоровья, работоспособности и утомления детей, учащихся и педагогов с учетом возрастных и индивидуально-типологических особенностей, решать вопросы дифференциального обучения, выбора способов коррекции дезадаптивных состояний, функциональных нарушений;</li> <li>- применение комплекса диагностических методов, позволяющих оценить биологическую зрелость, уровень физического развития, заболеваемость, функциональное состояние и адаптивные возможности организма дошкольников, готовящихся к поступлению в первый класс, первоклассников, пятиклассников, готовящихся к поступлению;</li> <li>- применение психологических методик оценки состояния психического здоровья и развития воспитанников и обучающихся (Психоэмоциональное самочувствие, особенности развития личности, развитие произвольной психики и др);</li> <li>- применение методики экспертной педагогической оценки адаптации к условиям обучения детей.</li> </ul>
<p>Организационно-управленческая деятельность</p>	<ul style="list-style-type: none"> <li>- руководство процессом создания и совершенствования здоровьесберегающей системы в едином образовательно-воспитательном комплексе на основе программно-целевого планирования;</li> <li>- функционирование служб, обеспечивающих условия для реализации программ, проектов по сохранению и укреплению здоровья обучающихся;</li> <li>- оказание информационной и консультативной помощи педагогическим работникам, родителям (законным представителям) обучающихся, воспитанников по вопросам охраны здоровья, формирования культуры здорового образа жизни, профилактики социально значимых заболеваний, эффективной организации учебного и воспитательного процесса, разработки и реализации индивидуальных образовательных траекторий обучающихся, воспитанников, профилактики и коррекции нарушений развития и социальной адаптации на ос-</li> </ul>

	нове специальных педагогических подходов
Образовательно-воспитательное	<ul style="list-style-type: none"> <li>- разработка и реализация программы образовательного учреждения по сохранению и укреплению здоровья обучающихся, воспитанников, формированию у них культуры здорового образа жизни, психологической культуры как части общечеловеческой культуры, по профилактике асоциального поведения несовершеннолетних;</li> <li>- разработка и внедрение в воспитательно-образовательный процесс инновационных психолого-педагогических и здоровьесберегающих технологий, ориентирующих детей, подростков, педагогов на самосохранительное поведение, духовное и физическое самосовершенствование;</li> <li>- разработка и внедрение программ повышения здоровьесберегающей и психолого-педагогической компетентности педагогов;</li> <li>- профориентационная работа, оказание помощи обучающимся, воспитанникам в планировании и реализации профессиональной карьеры</li> </ul>
Спортивно-оздоровительное	<ul style="list-style-type: none"> <li>- реализация комплекса урочных и внеурочных спортивно-оздоровительных средств и методов, направленных на создание устойчивой мотивации к занятиям физической культурой, реализацию высокого уровня потребности в двигательной деятельности, совершенствование эмоционально-волевой сферы, развитие когнитивных возможностей, увеличение адаптивных ресурсов учащихся с целью сохранения, укрепления здоровья, достижение высоких спортивных результатов, снижение негативного воздействия факторов риска на основе внедрения познавательно-развивающих педагогических технологий оздоровительной направленности, учитывающих индивидуальные физиологические факторы и социально-педагогические условия обучения</li> </ul>
Оздоровительно-профилактическое	<ul style="list-style-type: none"> <li>- создание условий, способствующих сохранению и укреплению здоровья в образовательных учреждениях;</li> <li>- проведение комплекса медико-психолого-педагогических мероприятий на всех уровнях образования, направленных на повышение уровня стрессоустойчивости и приспособительных возможностей организма;</li> <li>- укрепление защитных и адаптационных механизмов, повышение сопротивляемости организма к неблагоприятным воздействиям, всемерное оздоровление окружающей среды.</li> </ul>
Коррекционно-реабилитационное	<ul style="list-style-type: none"> <li>- осуществление коррекционно-реабилитационных мероприятий на основе рекомендаций врачей, педагогов и данных функциональной диагностики;</li> <li>- выявление обучающихся, воспитанников, нуждающихся в психолого-педагогической и медико-социально-правовой по-</li> </ul>



	<p>мощи, разработка и реализация комплекса мероприятий по оказанию им помощи на основе индивидуального подхода, междисциплинарного и межведомственного взаимодействия;</p>
<p>Деятельность по решению конфликтов с помощью медиации</p>	<p>- разрешение конфликтных ситуаций всех субъектов образовательного процесса путем переговоров с помощью медиатора</p>
<p>Научно-методическое</p>	<p>- участие в проектировании, экспертизе и реализации методик образовательного процесса, образовательных и воспитательных технологий в части обеспечения их психологической безопасности, здоровьесберегающего характера, адекватности возрастным и интеллектуально-личностным особенностям обучающихся, воспитанников, а также повышения общей эффективности образовательного процесса; мониторинг результатов их внедрения;</p> <p>- разработка программ, методических пособий, буклетов и др. по проблеме здоровьесберегающего и психолого - педагогического сопровождения воспитательно-образовательного процесса;</p> <p>- тиражирование научно-практического опыта в области охраны здоровья обучающихся в регионы Российской Федерации.</p>

**РЕАЛИЗАЦИЯ  
КОМПЛЕКСНОЙ ЦЕЛЕВОЙ ПРОГРАММЫ  
«ЛЕСНАЯ ПОЛЯНА – ТЕРРИТОРИЯ ЗДОРОВЬЯ»**

**1 этап (2009-2012 гг.)**

Подготовка и формирование материально-технической базы, кадрового обеспечения спортивно оздоровительного комплекса в МАОУ «Гимназия № 42», необходимых для осуществления задач здоровьесберегающего и психолого - педагогического сопровождения воспитательно-образовательного процесса.

**2 этап (2013-2015 гг.)**

Создание Центра содействия укреплению здоровья на базе единого образовательного комплекса МАОУ «Гимназия №42» реализация комплексного психолог-педагогического и медико-физиологического мониторинга состояния здоровья, адаптации и развития воспитанников и обучающихся.

В целях развития природных возможностей и психофизиологических способностей ребенка в дошкольном и младшем школьном возрасте, обеспечения физического и личностного становления, социального созревания в подростковом периоде, содействия физическому, нравственному самосовершенствованию и профессиональному самоопределению учащихся старших классов и сохранению здоровья педагогов на базе единого образовательного комплекса МАОУ «Гимназия № 42» создается Центр содействия укреплению здоровья воспитанников, учащихся и педагогов «Территория здоровья». Положение о центре (Приложение № 1)

**Содержание мониторинга состояния здоровья и адаптации  
воспитанников и учащихся единого образовательного комплекса  
МАОУ «Гимназия № 42»**

Характеристика статуса	Используемые параметры
<b>1. Психологическое развитие</b>	
2.1. Психологическое эмоциональное самочувствие	Уровень тревожности Уровень стрессоустойчивости, жизнестойкости Степень эмоционального дискомфорта
2.2. Развитие произвольной психики	Мышление (владение мыслительными операциями) Произвольная (опосредованная) память
2.3. Особенности развития личности	Характер мотивации Акцентуации характера Специфика ценностных ориентаций Уровень субъективного контроля (интернальность)
<b>2. Психофизиологические показатели (с помощью автоматизированной программы СТАТУС ПФК)</b>	
3.1. Нейродинамические показатели и типы	Сила нервных процессов Подвижность нервных процессов

Характеристика статуса	Используемые параметры
высшей нервной деятельности	Уравновешенность нервных процессов Лабильность нервной системы Скорость зрительно-моторной реакции Работоспособность головного мозга
3.2. Функциональная асимметрия	Моторная Сенсорная
<b>3. Характеристики физического развития и функционального состояния (с помощью автоматизированной программы ОФС и автоматизированной кардиоритмографической программы «ОРТО»)</b>	
4.1. Темпы роста	Длина тела
4.2. Гармоничность физического развития	Длина тела Масса тела
4.3. Осанка	Длина позвоночника Глубина изгибов позвоночника (шейный, поясничный отделы)
4.4. Исходный тип регуляции	Тип вегетативной нервной системы
4.5. Функциональное состояние организма	Характер адаптации
4.6. Резистентность организма	Острая заболеваемость
4.8. Показатели физической подготовленности	Параметры кистевой и становой динамометрии; PWC-17 <sup>0</sup>
<b>5. Психолого-педагогическое и физиологическое сопровождение образовательного процесса</b>	
5.1. Компетентность в вопросах культуры здоровья	Уровень знаний и представлений о ЗОЖ
5.2. Овладение учебной программой	Успеваемость по основным предметам
5.3. Социально-психологическая адаптация	Учебная активность Усвоение знаний
5.4. Готовность к обучению в школе	Поведение на уроке и перемене Взаимоотношение с одноклассниками и учителями
5.5. Готовность к изучению предметов на профильном уровне	Эмоции (готовность к общению) Комплексная поэтапная диагностика
5.6. Безопасность образовательной среды	Социально-гигиенические показатели, условия обучения

Проведение мониторинга на базе единого образовательного комплекса МАОУ «Гимназия № 42» позволит выявить темпы прироста различных показателей адаптации, здоровья и развития школьника, физиологической «стоимости» обучения, определить содержание и характер управленческих решений, направленных на сохранение и укрепление здоровья школьника, и корректировать адаптивно-развивающую образовательную среду. Данные мониторинга являются основой выбора траектории развития школьника в условиях адаптивно-развивающей образовательной среды в зависимости от его индивидуально-типологических характеристик, возраста и особенностей периода обучения.

№ п/п	Направления реализации программы	Программные мероприятия	Ответственные
<b>1. Дошкольный этап образования</b>			
1	Диагностическое	<ul style="list-style-type: none"> <li>- применение комплекса диагностических методов, позволяющих оценить биологическую зрелость, уровень физического развития, заболеваемость, функциональное состояние и адаптивные возможности организма дошкольников, готовящихся к поступлению в первый класс;</li> <li>- применение психологических методик оценки состояния психического здоровья и развития воспитанников (Психоэмоциональное самочувствие, особенности развития личности, развитие произвольной психики и др)</li> <li>- выявление групп детей, нуждающихся в психолого-педагогической помощи</li> </ul>	Специалисты Центра
2	Организационно-управленческая деятельность	<ul style="list-style-type: none"> <li>- создание рабочей группы и ответственного в ДОУ по решению задач здоровьесберегающего и психолого-педагогического сопровождения воспитанников;</li> <li>- просветительская работа с родителями по проблемам сохранения и укрепления здоровья детей</li> </ul>	Директор МАОУ «Гимназия № 42»; Заведующий подразделения дошкольного образования МАОУ «Гимназия № 42»
3	Образовательно-воспитательное	- реализация программы «Неболейка»;	Руководитель Службы, Ответ-

		<ul style="list-style-type: none"> <li>- разработка и внедрение программ повышения здоровьесберегающей компетентности педагогов и специалистов ДОУ;</li> <li>- разработка программ просвещения родителей в вопросах здоровьесбережения;</li> </ul>	<p>ственный по здоровью в ДОУ</p>
4	Спортивно-оздоровительное	<ul style="list-style-type: none"> <li>- организация занятий в бассейне, оздоровительной утренней гимнастики, закаливающих процедур воспитанников ДОУ и др.</li> </ul>	<p>Руководитель Службы, Ответственный по здоровью в ДОУ</p>
5	Оздоровительно-профилактическое	<ul style="list-style-type: none"> <li>- организация сезонной витаминизации воспитанников, закаливающих мероприятий, фитооздоровление и др.</li> </ul>	<p>Руководитель Службы, Ответственный по здоровью в ДОУ</p>
6	Коррекционно-реабилитационное	<ul style="list-style-type: none"> <li>- работа с детьми, нуждающимися в психолого-педагогической помощи (логопедической, неврологической, психологической и др.)</li> </ul>	<p>Руководитель Службы, Ответственный по здоровью в ДОУ</p>
7	Научно-методическое	<ul style="list-style-type: none"> <li>- разработка и внедрение коррекционно-развивающих и профилактических программ</li> <li>- проектирование, экспертиза и реализация методик образовательного процесса, образовательных и воспитательных технологий в части обеспечения их психологической безопасности, здоровьесберегающего характера, адекватности возрастным и интеллектуально-личностным особенностям обучающихся, воспитанников, а также повышения общей эффективности образовательного процесса; мониторинг результатов их внедрения</li> </ul>	<p>Директор МАОУ «Гимназия № 42»; Заведующий подразделения дошкольного образования МАОУ «Гимназия № 42» Руководитель Службы, Ответственный по здоровью в ДОУ</p>
<b>2. Начальная школа</b>			
1.	Диагностическое	<ul style="list-style-type: none"> <li>- применение комплекса диагностических методов, позволяющих оценить биологическую зрелость, уровень физического развития, заболеваемость, функциональное состояние и адаптивные возможности организма первоклассников;</li> <li>- применение психологических ме-</li> </ul>	<p>Педагог по организации здоровьесберегающей деятельности</p>

		<p>тодик оценки состояния психического здоровья и развития обучающихся (Психоэмоциональное самочувствие, особенности развития личности, развитие произвольной психики и др)</p> <ul style="list-style-type: none"> <li>- проведение экспертной оценки педагогами адаптации обучающихся 1-4 классов к условиям обучения;</li> <li>- выявление групп детей, нуждающихся в психолого-педагогической помощи;</li> <li>- применение комплексной компьютерной психофизиологической диагностики и диагностики адаптационных возможностей (ОРТО, ПФК) первоклассников и детей группы риска</li> </ul>	
2.	Организационно-управленческая деятельность	<ul style="list-style-type: none"> <li>- создание центра содействия укреплению здоровья детей на базе МАОУ «Гимназия № 42»;</li> <li>- создание Службы комплексной многопрофильной психолого-педагогической и медико-социальной помощи в структуре центра содействия укреплению здоровья детей</li> </ul>	<p>Директор МАОУ «Гимназия № 42», Руководитель Службы,</p>
3.	Образовательно-воспитательное	<ul style="list-style-type: none"> <li>-разработка и реализация программ по формированию культуры здорового и безопасного поведения («Основы здорового питания», «Азбука здоровья»);</li> <li>- разработка и внедрение программ повышения здоровьесберегающей компетентности педагогов;</li> <li>-разработка программ просвещения родителей в вопросах здоровьесбережения;</li> </ul>	<p>Педагог по организации здоровьесберегающей деятельности; Специалисты Центра</p>
4	Спортивно-оздоровительное	<ul style="list-style-type: none"> <li>-организация занятий в бассейне, оздоровительной утренней гимнастики, закаливающих процедур воспитанников ДОУ и др.</li> </ul>	<p>Специалисты Центра</p>
5	Оздоровительно-профилактическое	<ul style="list-style-type: none"> <li>-организация сезонной витаминизации воспитанников, закаливаю-</li> </ul>	<p>Специалисты Центра</p>

		щих мероприятий, фитооздоровление и др.	
6	Коррекционно-реабилитационное	- работа с детьми, нуждающимися в психолого-педагогической помощи (логопедической, неврологической, психологической и др.)	Специалисты Центра
7	Научно-методическое	- проектирование, экспертиза и реализация методик образовательного процесса, образовательных и воспитательных технологий в части обеспечения их психологической безопасности, здоровьесберегающего характера, адекватности возрастным и интеллектуально-личностным особенностям обучающихся, воспитанников, а также повышения общей эффективности образовательного процесса; мониторинг результатов их внедрения	Специалисты Центра
<b>3. Основная школа</b>			
1	Диагностическое	- применение психологических методик оценки состояния психического здоровья и развития обучающихся (Психоэмоциональное самочувствие, особенности развития личности, развитие произвольной психики и др); - проведение экспертной оценки педагогами адаптации обучающихся 5-9 классов к условиям обучения; - выявление групп детей, нуждающихся в психолого-педагогической помощи; - применение комплексной компьютерной психофизиологической диагностики и диагностики адаптационных возможностей (ОРТО, ПФК) пятиклассников и детей группы риска	Педагог по организации здоровьесберегающей деятельности
2	Организационно-управленческая деятельность	- создание центра содействия укреплению здоровья детей на базе МАОУ «Гимназия № 42»; - создание Службы комплексной многопрофильной психолого-	Директор МАОУ «Гимназия № 42», Руководитель Службы

		педагогической и медико-социальной помощи в структуре центра содействия укреплению здоровья детей	
3	Образовательно-воспитательное	- разработка и внедрение программ профилактики девиантного поведения, профилактики зависимости от ПАВ; разработка и реализация программ по формированию культуры здорового и безопасного поведения («Основы здорового питания» и др.); - разработка и внедрение программ повышения здоровьесберегающей компетентности педагогов; -разработка программ просвещения родителей в вопросах здоровьесбережения;	Педагог по организации здоровьесберегающей деятельности; Специалисты Центра
4	Спортивно-оздоровительное	- организация занятий в бассейне, оздоровительной утренней гимнастики, закаливающих процедур воспитанников ДОУ и др.	Специалисты Центра
5	Оздоровительно-профилактическое	- профилактика факторов риска развития зависимостей и девиантного поведения подростков; -организация сезонной витаминизации воспитанников, закаливающих мероприятий, фитооздоровление и др.	Специалисты Центра
6	Коррекционно-реабилитационное	- работа с детьми, нуждающимися в психолого-педагогической помощи (логопедической, неврологической, психологической и др.)	Специалисты Центра
7	Научно-методическое	- проектирование, экспертиза и реализация методик образовательного процесса, образовательных и воспитательных технологий в части обеспечения их психологической безопасности, здоровьесберегающего характера, адекватности возрастным и интеллектуально-личностным особенностям обучающихся, воспитанников, а также повышения общей эффективности	Специалисты Центра



		образовательного процесса; мониторинг результатов их внедрения	
<b>4. Старшая школа</b>			
1	Диагностическое	<ul style="list-style-type: none"> <li>- применение психологических методик оценки состояния психического здоровья и развития обучающихся (Психоэмоциональное самочувствие, особенности развития личности, развитие произвольной психики и др);</li> <li>- проведение экспертной оценки педагогами адаптации старшеклассников к условиям обучения;</li> <li>- выявление групп детей, нуждающихся в психолого-педагогической помощи;</li> <li>- применение комплексной компьютерной психофизиологической диагностики и диагностики адаптационных возможностей (ОРТО, ПФК) старшеклассников группы риска</li> </ul>	Педагог по организации здоровьесберегающей деятельности
2	Организационно-управленческая деятельность	<ul style="list-style-type: none"> <li>- создание центра содействия укреплению здоровья детей на базе МАОУ «Гимназия № 42»;</li> <li>- создание Службы комплексной многопрофильной психолого-педагогической и медико-социальной помощи в структуре центра содействия укреплению здоровья детей</li> </ul>	Директор МАОУ «Гимназия № 42», Руководитель Службы
3	Образовательно-воспитательное	<ul style="list-style-type: none"> <li>- разработка и реализация программ по формированию культуры здорового и безопасного поведения («Основы здорового питания» и др.);</li> <li>- разработка и внедрение программ повышения здоровьесберегающей компетентности педагогов;</li> <li>- разработка программ просвещения родителей в вопросах здоровьесбережения;</li> </ul>	Специалисты Центра
4	Спортивно-оздоровительное	<ul style="list-style-type: none"> <li>- организация занятий в бассейне, оздоровительной утренней гимнастики, закаливающих процедур</li> </ul>	Специалисты Центра

		воспитанников ДОУ и др.	
5	Оздоровительно-профилактическое	- организация сезонной витаминизации воспитанников, закаливающих мероприятий, фитооздоровление и др.	Специалисты Центра
6	Коррекционно-реабилитационное	- работа с детьми, нуждающимися в психолого-педагогической помощи (логопедической, неврологической, психологической и др.)	Специалисты Центра
7	Научно-методическое	- проектирование, экспертиза и реализация методик образовательного процесса, образовательных и воспитательных технологий в части обеспечения их психологической безопасности, здоровьесберегающего характера, адекватности возрастным и интеллектуально-личностным особенностям обучающихся, воспитанников, а также повышения общей эффективности образовательного процесса; мониторинг результатов их внедрения	Специалисты Центра
8	Выбор профиля обучения	- профориентационная работа, оказание помощи обучающимся, начиная с 7 класса, в планировании и реализации профессиональной карьеры; - сопровождение обучающихся образовательного учреждения в образовательном пространстве предпрофильной подготовки и профильного обучения в процессе становления у него ответственного выбора.	Специалисты Центра
9	Деятельность по разрешению конфликтов с помощью медиации	Мирное урегулирование конфликтов между всеми участниками образовательного процесса на всех этапах обучения	Медиатор

### 3 этап (с 2015 г)

Реализация системы непрерывного здоровьесберегающего и психолого-педагогического сопровождения воспитательно-образовательного процесса единого образовательного комплекса, включающего дошкольное, начальное, среднее

и основной этапы образования, широкий охват программными мероприятиями жителей ж.р. Лесная поляна.

Основные направления деятельности по психолого-педагогическому и здоровьесберегающему сопровождению на базе единого образовательного комплекса МАОУ «Гимназия № 42»:

1. Обеспечение психологической безопасности, формирования экологической культуры участников образовательного процесса и развивающего характера образовательной среды, мер, направленных на устранение факторов негативного воздействия данной среды на развитие личности и здоровье обучающихся, воспитанников, предусматривающее:

- комплексный психолого-педагогический, медико-социальный мониторинг — систему информационного сопровождения инновационных процессов в образовании;
- комплексную здоровьесберегающую и психолого-педагогическую экспертизу, направленную на выявление соответствия образовательных, воспитательных, социальных программ, учебных пособий, образовательных маршрутов и других составляющих образовательной среды поставленным адаптационно-развивающим задачам, а также возрастным и индивидуальным особенностям обучающихся, уровню функционального резерва организма обучающихся и воспитанников;
- социальное проектирование, разработку здоровьесберегающих, психолого-педагогических мероприятий, программ, проектов для решения задач обучения, воспитания и развития обучающихся, воспитанников с учетом их возрастных и индивидуальных особенностей, возможностей и ограничений, для овладения УУД и сохранения интегрального здоровья обучающихся, воспитанников;
- реализацию программы формирования экологической культуры, здорового и безопасного образа жизни в рамках ФГОС.

2. Обеспечение комплексной здоровьесберегающей поддержки участникам образовательного процесса, направленной на преодоление психолого-педагогических, социально-психологических проблем, возникающих у участников образовательного процесса в различных социальных ситуациях; оказание помощи детям и подросткам в выборе образовательного маршрута с учетом их личностных и интеллектуальных особенностей, возможностей и склонностей; профессиональную ориентацию обучающихся, оказание им психологической помощи в планировании и реализации профессиональной карьеры.

3. Психологическая, социально-психологическая, медико-социальная помощь участникам образовательного процесса, включающая следующие виды деятельности:

- психологическое и здоровьесберегающее просвещение, направленное на формирование у обучающихся, воспитанников и их родителей (законных представителей), педагогических работников и руководителей образовательных учреждений психологической и здоровьесберегающей компетентности, экологической культуры, а также потребности в знаниях о ЗОЖ, ис-

- пользовании их в интересах собственного развития и для решения профессиональных задач;
- психологическая, здоровьесберегающая профилактика, направленная на выявление и предупреждение проявлений дезадаптации обучающихся, воспитанников образовательных учреждений, повышение мотивации здорового образа жизни, а также – разработка и реализация профилактических программ и конкретных рекомендаций педагогическим работникам, родителям (законным представителям) по оказанию помощи в вопросах воспитания, обучения и развития обучающихся и воспитанников;
  - комплексная диагностика состояния здоровья обучающихся, воспитанников, определение индивидуальных особенностей и склонностей личности, ее потенциальных возможностей, функциональных резервов организма ребенка, подростка при осуществлении процесса обучения и воспитания, профессионального самоопределения, а также выявление причин и механизмов нарушений в обучении, развитии, социальной адаптации;
  - консультирование обучающихся, воспитанников, педагогов, родителей (законных представителей) по вопросам развития, воспитания, здоровья, обучения детей;
  - психологическая, медико-социальная коррекция, направленная на устранение или компенсацию выявленных отклонений в психическом и личностном развитии, состоянии здоровья обучающихся, особенно со стойкими затруднениями в освоении образовательной программы;
  - развитие индивидуальных способностей личности, ее потенциальных возможностей, укрепление функционального резерва организма ребенка, подростка в процессе обучения и воспитания;
  - профессиональная и профильная ориентация, направленная на оказание помощи в профессиональном самоопределении, выборе оптимального вида занятости обучающихся с учетом их интеллектуально-личностных склонностей, возможностей, мотивационной направленности и социально-экономической ситуации на рынке труда;
  - повышение профессиональной компетентности педагогов в вопросах здоровья, развития и воспитания обучающихся и воспитанников в свете реализации ФГОС.
  - 4.Повышение качества здоровьесберегающей помощи участникам образовательного процесса, развитие кадрового потенциала, повышение уровня профессионализма специалистов Сопровождения в контексте реализации ФГОС, в том числе:
    - участие в комплексной психолого-педагогической экспертизе профессиональной деятельности специалистов образовательных учреждений, образовательных программ и проектов, учебно-методических пособий, проводимой по инициативе органов управления образованием или отдельных образовательных учреждений;
    - участие в организации и экспертизе материалов конкурсов профессионального мастерства, научно-практических конференций;

- участие в подготовке и издании методических материалов для обеспечения здоровьесберегающего сопровождения образовательного процесса;
- участие в разработке основной образовательной программы своего ОУ;
- помощь педагогам в овладении и использовании современных психолого-педагогических технологий деятельностного типа в формировании УУД;
- проведение учебных курсов психологической тематики в рамках урочной деятельности или/и психологических занятий в рамках внеурочной деятельности.

Ступени осуществления Сопровождения:

- общее сопровождение реализуется усилиями педагога-психолога, педагога-организатора здоровьесберегающей деятельности, педагогов и направлено на обучающихся и воспитанников, их родителей (законных представителей) и педагогов;
- специализированное сопровождение реализуется специалистами Центра содействия укреплению здоровья МАОУ «Гимназия № 42», Областной психолого-медико-педагогической консультации (ПМПК), областной Службой судебных психологов при Кемеровском областном психолого-валеологическом центре (КОПВЦ) и направлено на обучающихся и воспитанников с трудностями и проблемами в обучении, развитии, адаптации, здоровье;
- научно-методическое обеспечение реализуется Кемеровским областным психолого-валеологическим центром, отделами и кабинетами муниципальных научно-методических центров и при органах управления образованием, методистами ППМС-центров, соответствующими подразделениями Кемеровского государственного университета (КемГУ), Кузбасского регионального института повышения квалификации и переподготовки работников образования (КРИПКиПРО) и направлено на педагогов и специалистов образовательных учреждений, школьных и муниципальных служб;

Специалисты центра содействия укреплению здоровья МАОУ «Гимназия № 42» «Территория здоровья» осуществляют первичное здоровьесберегающее и психолого-педагогическое сопровождение, проводят оценку комплексного психолого-педагогического статуса обучающихся, оказывают консультационную помощь всем участникам образовательного процесса, организуют и проводят мероприятия профилактического, оздоровительного, коррекционного, развивающего характера; разрабатывают индивидуальные программы психолого-педагогического и здоровьесберегающего сопровождения в отношении детей с проблемами в адаптации, развитии, обучении, здоровье; реализуют информационно-просветительскую работу по формированию культуры здоровья и здорового образа жизни.

**Критерии оценки эффективности воздействия программы здоровьесберегающего и психолого-педагогического сопровождения на обучающихся, воспитанников и педагогов**

<b>Критерий</b>	<b>Показатели</b>	<b>Уровни выраженности здоровьесберегающего эффекта программы сопровождения</b>
<p><b>Когнитивный</b> (сформированность системы представлений о ЗОЖ)</p>	<p>Полнота и дифференцированность знаний о здоровье человека и факторах его разрушающих. Сформированность представлений о культуре и навыках ЗОЖ, способах профилактики вредных привычек.</p>	<p><b>Высокий:</b> Хорошая информированность по проблеме ЗОЖ и профилактике вредных привычек. Наличие представлений о сфере применения навыков ЗОЖ. <b>Средний:</b> Наличие элементарных, нечетких или отрывочных сведений о здоровье, ЗОЖ и профилактике вредных привычек. Нечеткое представление сферы применения навыков ЗОЖ. <b>Низкий:</b> Недостоверность или отсутствие знаний и представлений о здоровье, ЗОЖ и профилактике вредных привычек, сфере применения ЗОЖ.</p>
<p><b>Мотивационно-волевой</b> (сформированность мотивационно-волевой регуляции здорового поведения)</p>	<p>Уровень сформированности мотивации на ЗОЖ. Степень целеустремленности и волевых усилий в процессе реализации ЗОЖ. Место ценностей ЗОЖ в ценностно-смысловой иерархии. Устойчивость интереса к собственному здоровью. Уровень мотивации достижения в социально-значимых сферах.</p>	<p><b>Высокий:</b> Проявления устойчивости интереса к проблематике ЗОЖ, целеустремленности и волевых усилий в процессе реализации ЗОЖ, мотивации на укрепление и сохранения здоровья. Высокое место ценностей ЗОЖ в иерархии жизненных ценностей. Преобладание мотивации достижения в социально-значимых сферах. <b>Средний:</b> Проявление неустойчивости интереса к проблематике ЗОЖ и мотивации на укрепление и</p>

		<p>сохранения здоровья. Недостаток целеустремленности и волевых усилий в реализации принципов ЗОЖ. Промежуточные позиции ценностей ЗОЖ в иерархии жизненных ценностей. Преобладание мотивации избегания неудачи в некоторых жизненных сферах.</p> <p><b>Низкий:</b> Отсутствие интереса к проблематике ЗОЖ, волевых усилий и мотивации на укрепление и сохранения здоровья. Низкие ранги ценностей ЗОЖ в иерархии жизненных ценностей. Преобладание мотивации избегания неудачи в социально-значимых сферах.</p>
<p><b>Инструментально-деятельностный</b> (сформированность операциональной структуры деятельности по ЗОЖ)</p>	<p>Владение индивидуальными стратегиями копинг - поведения, жизненно - важными навыками (ЖВН), техниками психоэмоциональной саморегуляции. Сформированность полезных привычек, способов организации и практических навыков ЗОЖ. Наличие личного плана укрепления здоровья.</p>	<p><b>Высокий:</b> Ярко проявляется умение спланировать, организовать и осуществить деятельность по укреплению здоровья. Наблюдается сформированность навыков ЗОЖ, полезных привычек. Владение эффективными копинг-стратегиями и навыками психоэмоциональной саморегуляции. Выполнение личного плана укрепления здоровья.</p> <p><b>Средний:</b> Наблюдается затруднения в планировании, организации и осуществлении деятельности по укреплению здоровья. Неполная сформированность полезных привычек, способов организации и практических навыков ЗОЖ. Недостаточное владение навыками эмоциональной саморегуляции. Не выполняется личный план</p>

		<p>укрепления здоровья.</p> <p><b>Низкий:</b>  Не наблюдается умения спланировать, организовать и осуществить деятельность по укреплению здоровья. Не наблюдается сформированность навыков ЗОЖ, полезных привычек. Отсутствует владение копинг-стратегиями и навыками психоэмоциональной саморегуляции. Отсутствует личный план укрепления здоровья.</p>
<p><b>Эмоциональный</b>  (оптимизация психоэмоционального самочувствия)</p>	<p>Степень психологического благополучия, эмоционального комфорта, удовлетворенности жизнью. Уровень тревожности, агрессии, депрессии.</p>	<p><b>Высокий:</b>  Высокий уровень психологического благополучия, эмоционального комфорта, удовлетворенности жизнью. Оптимальный уровень тревожности, агрессии, низкий уровень депрессии.</p> <p><b>Средний:</b>  Выявляется удовлетворительный уровень психологического благополучия, эмоционального комфорта, удовлетворенности жизнью, незначительное повышение уровня тревожности, агрессии, депрессии.</p> <p><b>Низкий:</b>  Выявляются психологическое неблагополучие, эмоциональный дискомфорт, неудовлетворенность основными сферами жизни. Высокий уровень тревожности, агрессии, депрессии.</p>
<p><b>Адаптивно-ресурсный</b>  (повышение адаптивного ресурса и стрессоустойчивости)</p>	<p>Уровень стрессоустойчивости, нервно-психической напряженности. Величина функционального резерва организма, степень напряжения ведущих регуляторных механизмов.</p>	<p><b>Высокий:</b>  Выявляется высокий уровень стрессоустойчивости, функционального резерва организма, личностной саморегуляции, оптимальный – нервно-</p>



	<p>Степень личностной саморегуляции и выраженность ее дефицитов. Уровень неспецифической резистентности организма.</p>	<p>психической напряженности, напряжения регуляторных механизмов, низкий уровень личностных дефицитов и саморегуляции.</p> <p><b>Средний:</b> Выявляется средний уровень стрессоустойчивости, функционального резерва организма, личностной саморегуляции, нервно-психической напряженности, напряжения регуляторных механизмов, личностных дефицитов</p> <p><b>Низкий:</b> Выявляется низкий уровень стрессоустойчивости, функционального резерва организма, личностной саморегуляции, высокий – нервно - психической напряженности, напряжения регуляторных механизмов, личностных дефицитов.</p>
--	--	---

**Критерии оценки планируемых результатов  
реализации программы**

<b>№</b>	<b>Критерий</b>	<b>Индикатор</b>	<b>Измеритель</b>
1	Вовлечение обучающихся, воспитанников и педагогов в работу программы «Здоровье детей»	Участие в мероприятиях, в рамках реализуемой программы	Анализ работы образовательных учреждений, центра здоровья
2	Формирование основ культуры здорового и безопасного образа жизни обучающихся и воспитанников	Знание основных аспектов здорового и безопасного образа жизни.	Мониторинг сформированности культуры здорового и безопасного образа жизни обучающихся, воспитанников; Анкетирование
3	Формирование здоровьесберегающей профессиональной компетентности педагогических работников в образовательном учреждении	Прохождение обучения педагогов по вопросам сохранения и укрепления здоровья детей на семинарах разных уровней (школьных, районных, городских, областных) -Организация системы просветительской и методической работы с участниками образовательного процесса по вопросам здорового и безопасного образа жизни;	Тестирование педагогов; Количество сертификатов о повышении квалификации по проблеме сохранения и укрепления здоровья, психолого-педагогического сопровождения, профилактики и т.д.
4	Наличие и уровень инфраструктуры для оздоровительной деятельности в образовательном учреждении;	Создание необходимой базы для осуществления здоровьесберегающего и психолого-педагогического сопровождения: приобретение оборудования спортивных и тренажерных залов, бассейна, медицинского кабинета, программ функциональной диагностики состояния здоровья и развития и т.д.	Оценка соответствия инфраструктуры образовательного учреждения условиям сохранения и укрепления здоровья обучающихся, воспитанников;
5	Реализация программ по формированию здорового и безопасного образа жизни,	Наличие программ	Оценка целостности системы формирования культуры здорового и безопасного образа

	программ психолого-педагогического сопровождения		жизни обучающихся, воспитанников
6	Организация физкультурно-оздоровительной и спортивно-массовой работы в образовательном учреждении;	Активное участие обучающихся и воспитанников в спортивных мероприятиях. Повышение потребности к физической культуре у обучающихся и воспитанников	Тесты, анкеты, участие в спортивных соревнованиях разного уровня
7	Организация профилактики употребления психоактивных веществ обучающимися, воспитанниками;	Формирование стратегий и навыков эффективного поведения в ситуации манипулирования у всех участников образовательного процесса	Анкетирование
8	Реализация системы комплексного мониторинга состояния здоровья и развития обучающихся и воспитанников	Позитивная динамика состояния здоровья и развития обучающихся и воспитанников	Мониторинг сформированности культуры здорового и безопасного образа жизни обучающихся, воспитанников
9	Обобщение и распространение опыта образовательного учреждения по формированию, сохранению и укреплению здоровья учащихся и педагогов	Участие в мастер-классах, конференциях, семинарах, «круглых столах», печатные работы и т.п.).	Отчеты, печатные, электронные продукты
10	Работа службы комплексной многопрофильной психолого-педагогической и медико-социально-правовой помощи	Реализация задач Службы	Отчеты
11	Работа службы примирения	Решение конфликтов с помощью медиатора	Отчеты

## СПИСОК ЛИТЕРАТУРЫ

1. Адаптация и здоровье. Теоретические и прикладные аспекты [Текст]. Коллективная монография, рекомендовано научным центром клинической и экспериментальной медицины СО РАМН РФ / Под ред. Э. М. Казина – Кемерово: Изд-во КРИПКИПРО, 2008. – 300 с.
2. Вайнер, Э. Н. Формирование здоровьесберегающей среды в системе общего образования / Э. Н. Вайнер // Валеология. - 2004. -№ 1.-С. 21-26.
3. Здоровьесберегающая деятельность в системе образования: теория и практика [Текст]: Учебное пособие / под научной редакцией Э. М. Казина; ред. коллегия: Н. Э. Касаткина, Е. Л. Руднева, О. Г. Красношлыкова и др. – Кемерово : Изд-во КРИПКИПРО, 2009. – 347 с.
4. Здоровьесберегающее сопровождение воспитательно-образовательного процесса [Текст]: Методическое пособие. Часть 1 / Под научной редакцией Э. М. Казина, Н. А. Заруба; ред. коллегия: О. А. Никифорова, А. И. Федоров. – Кемерово : Изд-во КРИПКИПРО, 2005. – 147 с.
5. Казин, Э. М. Влияние адекватного выбора профиля обучения на физиологическую адаптацию и успешность учебной деятельности [Текст] / Э. М. Казин, О. Д. Толстикова, Л. А. Корнишина // Валеология. - 2006.-№4.-С. 40-45
6. Казин, Э. М. Здоровьесформирующее образование старшеклассников в процессе профессионального самоопределения и профильного обучения / Э. М. Казин, Н. Э. Касаткина, Н. Г. Блинова // Учитель Кузбасса. - 2007.-№1.-С. 13-18.
7. Казин, Э. М. Образование и здоровье: медико-биологические и психолого-педагогические аспекты : монография / Э. М. Казин. –Кемерово : Изд-во КРИПКИПРО, 2010. - 214 с.
8. Казин, Э.М., Блинова Н.Г., Белоногова Е.В. и др. Комплексная оценка показателей здоровья и адаптации обучающихся и педагогов в образовательных учреждениях. Медико-физиологические и психолого-педагогические основы мониторинга: методическое пособие / Отв. ред. Казин Э. М. – Кемерово : Изд-во КРИПКИПРО, 2006
9. Каштанова Т.В. Организация оздоровительного центра в образовательном учреждении М., 2002г.
10. Образование и здоровье. Проблемы, региональный опыт, перспективы: коллективная монография [Текст] / авт.-сост. И. А. Свиридова, Т. Н. Семенкова, Э. М. Казин; под науч. ред. Э. М. Казина. –Кемерово : Изд-во КРИПКИПРО, 2005. - 185 с.
11. Онтогенез. Адаптация. Здоровье. Образование [Текст] : учебно-методический комплекс. Книга 1. Здоровьесберегающие аспекты дошкольного и начального общего образования : учебно-методическое пособие / отв. ред. Э. М. Казин. – Кемерово : Изд-во КРИПКИПРО, 2011. – 500с.
12. Онтогенез. Адаптация. Здоровье. Образование [Текст] : учебно-методический комплекс. Книга 2. Психолого-физиологические и социально-педагогические подходы у формированию здоровьесберегающей среды в основной и средней

школе : учебно-методическое пособие / отв.ред. Э.М. казин. – Кемерово : Изд-во КРИПКиПРО, 2011. – 695с.

13. Центры содействия укреплению здоровья обучающихся, воспитанников образовательных учреждений : научно-метод. пособие [Текст] / Э. М. Казин, Г. А. Кураев, Т. С. Панина, А. И. Федоров. – Новокузнецк, 2000. – 256 с.

14. Ясвин, В. А. Образовательная среда: от моделирования к проектированию / В. А. Ясвин. - М. : Смысл, 2001. - 368 с.

**Положение  
о центре содействия укреплению здоровья воспитанников,  
учащихся, педагогов «Территория здоровья»  
Единого образовательного комплекса МАОУ «Гимназия № 42»**

**I. Общие положения**

1.1. Центр содействия укреплению здоровья обучающихся, воспитанников (далее – Центр) является самостоятельным структурным подразделением образовательного учреждения.

1.2. В своей деятельности Центр руководствуется федеральными законами (Конституцией Российской Федерации, Законом Российской Федерации от 10 июля 1992 года № 3266-1 «Об образовании», Национальной образовательной инициативы «Наша новая школа» (указ Президента РФ приказа от 02.02.2010 Пр-271),

Приказа МИНОБРНАУКИ РФ от 28.12.2010 n 2106"Об утверждении федеральных требований к образовательным учреждениям в части охраны здоровья обучающихся, воспитанников", Приказа Министерства образования РФ от 15 мая 2000 г. № 1418 «Об утверждении примерного положения о центре содействия укреплению здоровья обучающихся, воспитанников образовательного учреждения, Уставом образовательного учреждения, Правилами внутреннего трудового распорядка, настоящим Положением, должностными инструкциями, локальными актами образовательного учреждения (приказами, распоряжениями и другими актами).

**II. Цели, задачи и направления деятельности**

2.1. Цель Центра – развитие природных возможностей и психофизиологических способностей ребенка в дошкольном и младшем школьном возрасте; обеспечение физического и личностного становления, социального созревания в подростковом периоде; содействие физическому, нравственному самосовершенствованию и профессиональному самоопределению учащихся старших классов и сохранение здоровья педагогов.

2.2. Основные задачи Центра:

- проведение комплексного психофизиологического и психолого-педагогического обследования состояния здоровья и развития воспитанников и обучающихся единого образовательного комплекса «Детский сад - Гимназия – Культурно-образовательный центр», ведение комплексного мониторинга состояния здоровья и развития детей, внедрение комплексного паспорта здоровья и развития воспитанников и обучающихся;
- разработка и реализация программы образовательного учреждения по сохранению и укреплению здоровья обучающихся, воспитанников, формированию у них культуры здорового образа жизни, психологической культуры как части общечеловеческой культуры, по профилактике асоциального поведения несовершеннолетних;

- выявление обучающихся, воспитанников, нуждающихся в психолого-педагогической и медико-социально-правовой помощи, разработка и реализация комплекса мероприятий по оказанию им помощи на основе индивидуального подхода, междисциплинарного и межведомственного взаимодействия;
- участие в работе психолого-медико-педагогических консилиумов (ПМПк);
- профориентационная работа, оказание помощи обучающимся в планировании и реализации профессиональной карьеры;
- сопровождение обучающихся образовательного учреждения в образовательном пространстве предпрофильной подготовки и профильного обучения в процессе становления у него ответственного выбора.
- участие в проектировании, экспертизе и реализации методик образовательного процесса, образовательных и воспитательных технологий в части обеспечения их психологической безопасности, здоровьесберегающего характера, адекватности возрастным и интеллектуально-личностным особенностям обучающихся, воспитанников, а также повышения общей эффективности образовательного процесса; мониторинг результатов их внедрения;
- оказание информационной и консультативной помощи педагогическим работникам, родителям (законным представителям) обучающихся, воспитанников по вопросам охраны здоровья, формирования культуры здорового образа жизни, профилактики социально значимых заболеваний, эффективной организации учебного и воспитательного процесса, разработки и реализации индивидуальных образовательных траекторий обучающихся, воспитанников, профилактики и коррекции нарушений развития и социальной адаптации на основе специальных педагогических подходов;
- оказание помощи в разрешении конфликтов между участниками воспитательно-образовательного процесса с применением технологии медиации.

2.3. Основные направления деятельности Центра: диагностика, просвещение, профилактика, спортивно-оздоровительная работа, развивающая и коррекционно-развивающая работа, консультирование, реабилитация, регулирование конфликтов, научно-методическая деятельность.

### **III. Структура и управление Центром**

3.1. Структура, штатная численность, основные направления деятельности и план работы Центра утверждается руководителем образовательного учреждения по представлению руководителя Центра.

3.2. Управление Центром осуществляется в соответствии с законодательством Российской Федерации и уставом образовательного учреждения, в которых она организована.

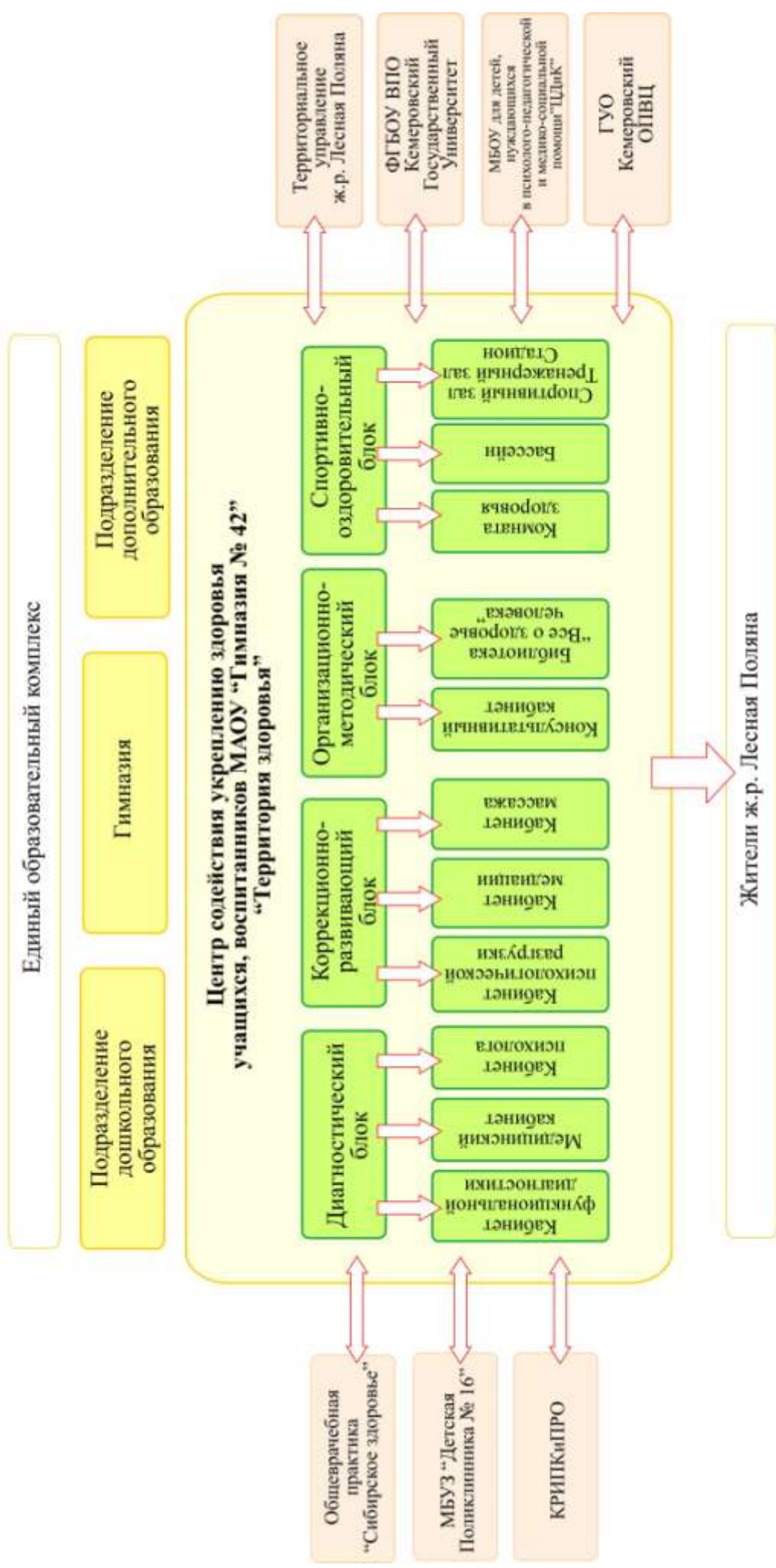
3.3. Непосредственное руководство Центром осуществляет руководитель Центра.

3.4. В состав Центра входят следующие подструктуры: Службу комплексной многопрофильной психолого-педагогической и медико-социальной помощи, Службу Медиации, Медицинскую службу, Спортивно-оздоровительный комплекс, Систему дополнительного образования.

3.5. В состав Центра входят следующие специалисты: педагог-психолог (из расчета 1 педагог-психолог на 250 обучающихся, воспитанников), социальный педагог (из расчета 1 социальный педагог на 250 обучающихся, воспитанников), учитель-дефектолог (логопед) (из расчета 1 учитель-дефектолог (логопед) на 500 обучающихся, воспитанников), уполномоченный по правам ребенка, медицинский работник (по согласованию учреждением здравоохранения), медиатор, осуществляющий регулирование конфликтных ситуаций, другие специалисты, необходимые для решения задач по организации комплексной многопрофильной психолого-педагогической и медико-социально-правовой помощи обучающимся, воспитанникам образовательного учреждения.



**Структура психолого-педагогического и здоровьесберегающего сопровождения  
субъектов воспитательно-образовательного процесса  
Единого комплекса МАОУ «Гимназия №42» ж.р. Лесная Поляна**



Единый образовательный комплекс



*Подразделение дошкольного образования детей*



*Гимназия*



*Подразделение дополнительного образования детей*

Диагностический блок



*Кабинет функциональной диагностики*



*Оценка функционального состояния и адаптации*



Спортивно-оздоровительный блок



*Бассейн в подразделении дошкольного образования*



*Бассейн в гимназии*

Спортивно-оздоровительный блок



*Большой спортивный зал*



*Футбольное поле*



*Класс хореографии*



Спортивно-оздоровительный блок



*Сдача норм ГТЗО - лыжи*



*Сдача норм ГТЗО*

Спортивно-оздоровительный блок



*Физминутка в начальной школе*



*Физкультурное занятие в подразделении дошкольного образования*



Диагностический блок



*Медицинский кабинет*



*Оценка физического развития*



Коррекционно-развивающий блок



*Работа психолога*



*Кабинет психологической разгрузки*

---